



天锐绿盾行为审计系统 管理员使用手册

厦门天锐科技股份有限公司

版权声明

本文件以及所提及的数据、图标、名称、所有权皆属于厦门天锐科技股份有限公司所有。未得到厦门天锐科技股份有限公司的书面认可，任何个人或组织均不得以任何手段与形式对本方案内容进行复制、转印和传播。

本文件中的内容，厦门天锐科技股份有限公司拥有最终解释权。



目 录

目 录.....	I
1 前言.....	1
2 系统使用.....	1
2.1 终端行为审计.....	1
2.1.1 实时日志.....	1
2.1.2 窗口标题日志.....	2
2.1.3 文件操作日志.....	3
2.1.4 备份服务器设置.....	3
2.1.4.1 安装备份服务器引擎服务.....	4
2.1.4.2 设置文件备份路径.....	4
2.1.4.3 设置文件备份服务器地址.....	5
2.1.5 文件监视过滤.....	5
2.1.6 USB 外发日志.....	7
2.1.7 程序使用日志.....	8
2.1.8 打印记录.....	9
2.1.9 屏幕追踪.....	9
2.1.10 屏幕录像设置.....	10
2.1.11 屏幕录像.....	11
2.1.12 报警规则设置.....	12
2.1.13 报警日志.....	15
2.1.14 内置刻录设置.....	16
2.1.15 内置刻录日志.....	16
2.2 网络行为审计.....	17
2.2.1 网页浏览记录.....	17
2.2.2 论坛发帖记录.....	18
2.2.3 聊天监视.....	19
2.2.4 聊天工具文件监视.....	19
2.2.5 QQ 聊天图片记录.....	20
2.2.6 邮件记录.....	21
2.2.7 文件上传记录.....	22
2.2.8 流量观察.....	22
2.2.9 Ftp 监控日志.....	23
2.3 统计报表.....	24
2.3.1 程序运行统计报表.....	24
2.3.2 网页浏览统计报表.....	24
2.3.3 聊天内容统计报表.....	25
2.3.4 网络流量统计报表.....	26

1 前言

天锐绿盾行为审计系统（简称：行为审计系统）实时追踪终端电脑的操作行为，监控网络资源的使用和敏感信息的传播，准确掌握终端系统的安全状态，并生成各项统计报表，对泄密事件的事后溯源提供了有力支持。

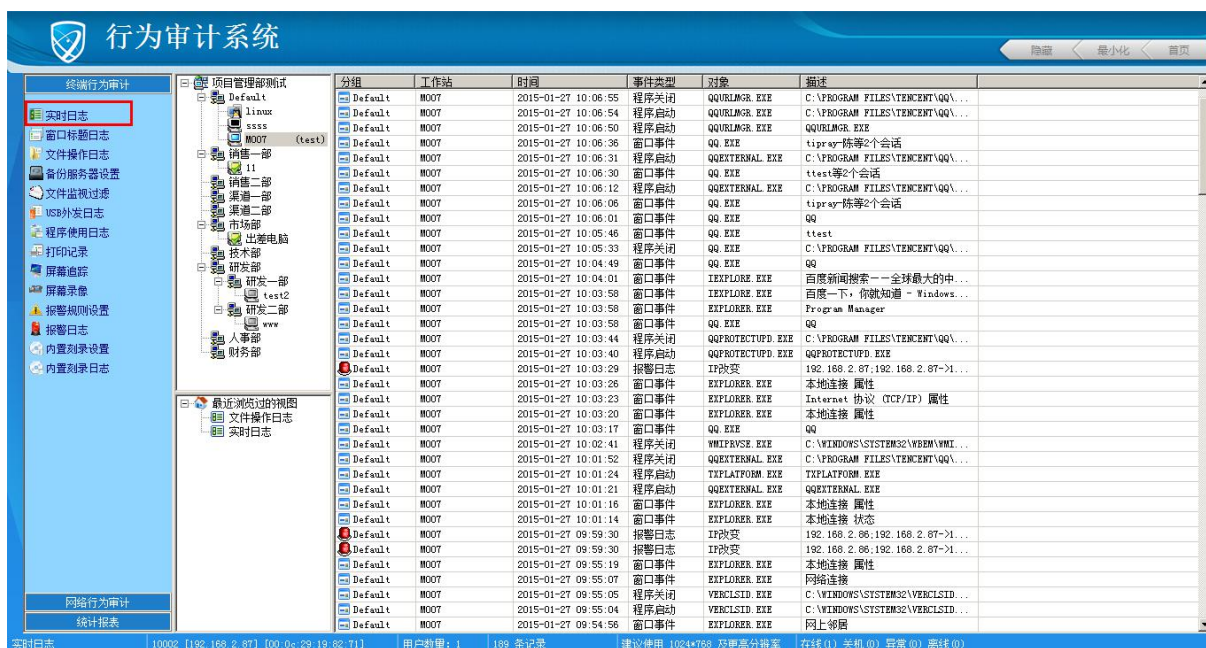
行为审计系统采用 C/S 架构模式，由客户端、服务端、控制台三部分组成。客户端部署在每台需要管理的终端计算机上，用于收集终端的操作行为信息。服务端存储终端用户的行为日志信息。控制台用于管理员审计终端用户的行为日志信息。

2 系统使用

2.1 终端行为审计

2.1.1 实时日志

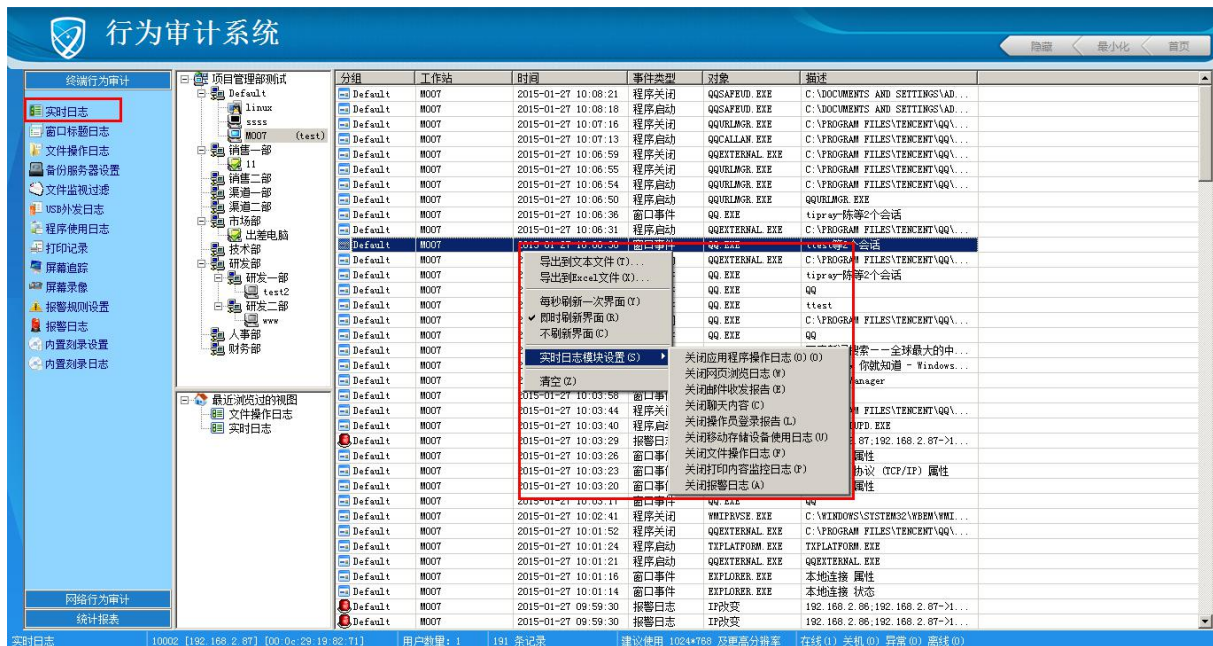
查看终端用户的当前操作日志情况。在控制台的功能栏选择“终端行为审计”-“实时日志”，用户列表栏选择要查看的对象（可以选择本地网络、分组或终端），详细信息栏将显示选中用户的计算机实时行为，显示列有：分组、工作站（终端名称）、时间、事件类型、对象（对应的进程名）以及描述（该事件的相关描述）。如下图所示：



分组	工作站	时间	事件类型	对象	描述
Default	MO07	2015-01-27 10:08:55	程序关闭	QQURLNGR.EXE	C:\PROGRAM FILES\TENCENT\QQ\...
Default	MO07	2015-01-27 10:08:54	程序启动	QQURLNGR.EXE	C:\PROGRAM FILES\TENCENT\QQ\...
Default	MO07	2015-01-27 10:08:50	程序启动	QQURLNGR.EXE	QQURLNGR.EXE
Default	MO07	2015-01-27 10:08:36	窗口事件	QQ.EXE	tipray-陈等2个会话
Default	MO07	2015-01-27 10:08:31	程序启动	QQEXTERNAL.EXE	C:\PROGRAM FILES\TENCENT\QQ\...
Default	MO07	2015-01-27 10:08:30	窗口事件	QQ.EXE	ttest等2个会话
Default	MO07	2015-01-27 10:08:12	程序启动	QQEXTERNAL.EXE	C:\PROGRAM FILES\TENCENT\QQ\...
Default	MO07	2015-01-27 10:08:06	窗口事件	QQ.EXE	tipray-陈等2个会话
Default	MO07	2015-01-27 10:08:01	窗口事件	QQ.EXE	QQ
Default	MO07	2015-01-27 10:05:46	窗口事件	QQ.EXE	ttest
Default	MO07	2015-01-27 10:05:33	程序关闭	QQ.EXE	C:\PROGRAM FILES\TENCENT\QQ\...
Default	MO07	2015-01-27 10:04:48	窗口事件	QQ.EXE	QQ
Default	MO07	2015-01-27 10:04:01	窗口事件	IEEXPLORE.EXE	百度搜索——全球最大的中...
Default	MO07	2015-01-27 10:03:58	窗口事件	IEEXPLORE.EXE	百度一下，你就知道 - Windows...
Default	MO07	2015-01-27 10:03:58	窗口事件	EXPLORE.EXE	Program Manager
Default	MO07	2015-01-27 10:03:58	窗口事件	QQ.EXE	QQ
Default	MO07	2015-01-27 10:03:44	程序启动	QQPROTECTUPD.EXE	C:\PROGRAM FILES\TENCENT\QQ\...
Default	MO07	2015-01-27 10:03:40	程序启动	QQPROTECTUPD.EXE	QQPROTECTUPD.EXE
Default	MO07	2015-01-27 10:03:29	报警日志	IP冲突	192.168.2.87:192.168.2.87->1...
Default	MO07	2015-01-27 10:03:26	窗口事件	EXPLORE.EXE	本地连接 属性
Default	MO07	2015-01-27 10:03:23	窗口事件	EXPLORE.EXE	Internet 协议 (TCP/IP) 属性
Default	MO07	2015-01-27 10:03:20	窗口事件	EXPLORE.EXE	本地连接 属性
Default	MO07	2015-01-27 10:03:17	窗口事件	QQ.EXE	QQ
Default	MO07	2015-01-27 10:02:41	程序关闭	WHIPVSE.EXE	C:\WINDOWS\SYSTEM32\WHIPVMI...
Default	MO07	2015-01-27 10:01:52	程序关闭	QQEXTERNAL.EXE	C:\PROGRAM FILES\TENCENT\QQ\...
Default	MO07	2015-01-27 10:01:24	程序启动	TXPLATFORM.EXE	TXPLATFORM.EXE
Default	MO07	2015-01-27 10:01:21	程序启动	QQEXTERNAL.EXE	QQEXTERNAL.EXE
Default	MO07	2015-01-27 10:01:16	窗口事件	EXPLORE.EXE	本地连接 属性
Default	MO07	2015-01-27 10:01:14	窗口事件	EXPLORE.EXE	本地连接 状态
Default	MO07	2015-01-27 09:59:30	报警日志	IP冲突	192.168.2.86:192.168.2.87->1...
Default	MO07	2015-01-27 09:59:30	报警日志	IP冲突	192.168.2.86:192.168.2.87->1...
Default	MO07	2015-01-27 09:55:19	窗口事件	EXPLORE.EXE	本地连接 属性
Default	MO07	2015-01-27 09:55:07	窗口事件	EXPLORE.EXE	网络连接
Default	MO07	2015-01-27 09:55:05	程序启动	VERCLSID.EXE	C:\WINDOWS\SYSTEM32\VERCLSID...
Default	MO07	2015-01-27 09:55:04	程序启动	VERCLSID.EXE	C:\WINDOWS\SYSTEM32\VERCLSID...
Default	MO07	2015-01-27 09:54:56	窗口事件	EXPLORE.EXE	网上邻居

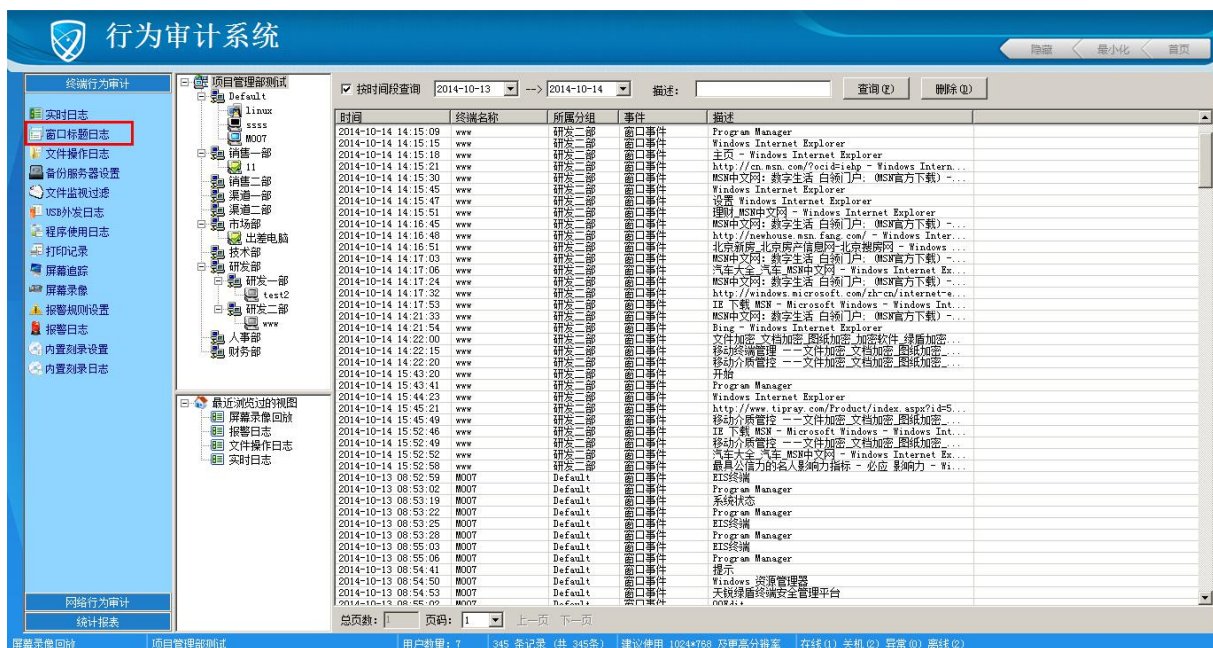


实时日志可以设置为每秒刷新一次界面、即时刷新界面或不刷新界面，显示内容也可以进行有选择的关闭相关模块，如关闭邮件收发报告、关闭聊天内容等。如下图所示：



2.1.2 窗口标题日志

查看终端用户的窗口标题日志。在控制台的功能栏选择“终端行为审计” - “窗口标题日志”，用户列表栏选中要查看的对象（可以选择本地网络、分组或终端），并选择要查询的时间段，在详细信息栏将显示选中用户窗口的切换情况（以窗口标题的形式记录）。窗口标题日志信息包括：时间、工作站、分组、事件、描述。如下图所示：

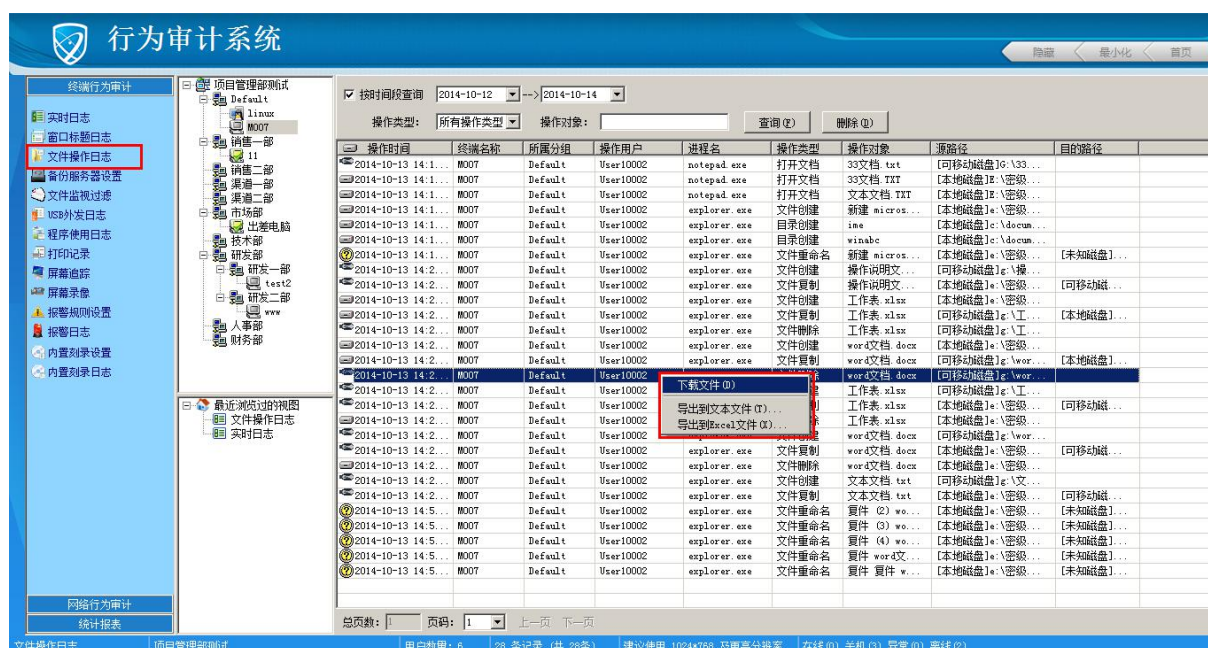


2.1.3 文件操作日志

记录终端电脑的文件操作情况。文件操作记录信息包括操作文件时间、终端名称、操作用户、进程名称、操作类型（文件复制、打开文档、文件删除、目录删除、编辑文档等）、操作对象（操作的文件名）、源路径（操作对象的路径）、目的路径（如果是复制文件则显示复制到的目的路径）。可以记录文件在 U 盘、网上邻居的复制、删除、新建等操作行为。支持下载查看文件内容。

在控制台的功能栏选择“终端行为审计”-“文件操作日志”，在用户列表栏选择要查看的用户（可以选择本地网络、分组或终端），并选择要查询的时间段，详细信息栏将显示终端的文件操作记录。可以根据操作类型（如创建、删除、编辑、重命名等）和操作对象（即文件名称）来查询。

可以下载查看终端用户操作的文件内容，右键点击要查看文件内容的操作记录，在弹出的右键菜单中选择“下载文件”，保存文件。如下图所示：



2.1.4 备份服务器设置

在需要部署文件备份服务器的计算机上，解压软件安装包中的“备份服务器”压缩包。如下图所示：



2.1.4.1 安装备份服务器引擎服务

安装备份服务器引擎服务。双击运行“LdFileEngine.exe”程序，在接下来弹出的选择窗口中，都选择“是”。如下图所示：



如果要停止服务，则双击运行“LdFileEngine.exe”程序，在弹出的“Stop Server?”窗口选择“是”。

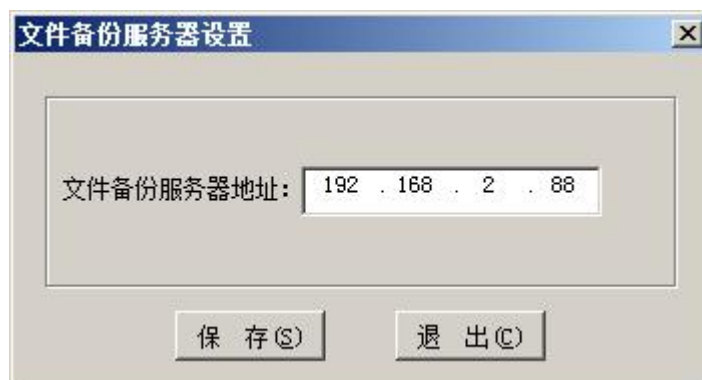
2.1.4.2 设置文件备份路径

设置文件备份路径。双击运行“tools.exe”程序，在弹出窗口中点击“浏览”按钮，选择要存储的目录路径，“保存”。备份路径建议选择空间较大的盘符。如下图所示：



2.1.4.3 设置文件备份服务器地址

设置文件服务器的地址。在控制台的功能栏选择“终端行为审计” - “备份服务器设置”，弹出“文件备份服务器设置”窗口，输入文件备份服务器所在的计算机 IP 地址。如下图所示：



2.1.5 文件监视过滤

管理员可以根据需要选择过滤部分文件类型的操作记录。在控制台的功能栏选择“终端行为审计” - “文件监视过滤”，在窗口左侧的用户列表中选择需要过滤的终端、分组或本地网络，在窗口右侧选择需要过滤的内容。如下图所示：

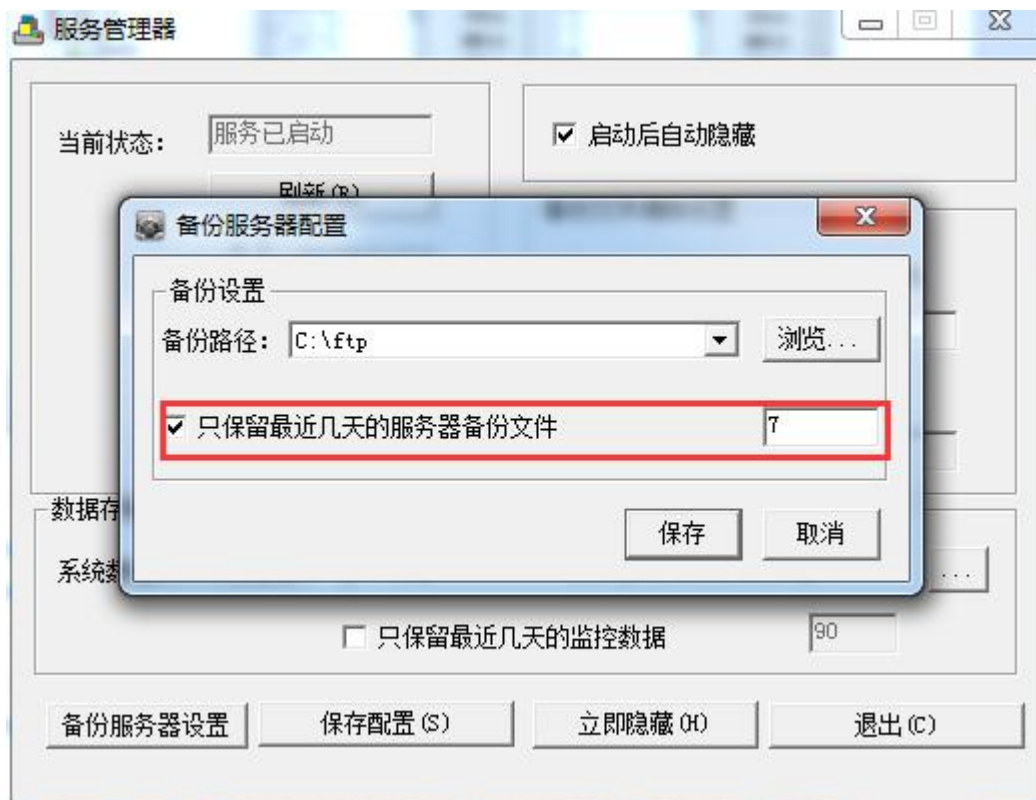


“文件操作对象过滤”：监视特定程序操作的文件记录，比如 word、excel。

“文件后缀过滤”：监视指定后缀的文件操作记录，包含监视所有文件、不监视如下后缀的文件和只监视如下后缀的文件。如选择“不监视如下后缀的文件”后点击右侧的“添加”按钮即可加入不监视的文件类型后缀，如.exe 和.doc 等。

“文件备份选项”：设置需要进行文件备份的操作行为，如创建、重命名、删除、复制、打开、编辑文件时需要对文件进行备份。可以设置超过一定大小的文件不进行备份，以减少文件备份服务器的负载压力。默认不备份。

说明：可以在服务管理器上选择备份服务器设置，只保留近几天的服务器备份文件，系统会自动删除超出天数的备份文件，有效避免备份服务器文件太多，导致电脑卡的问题。

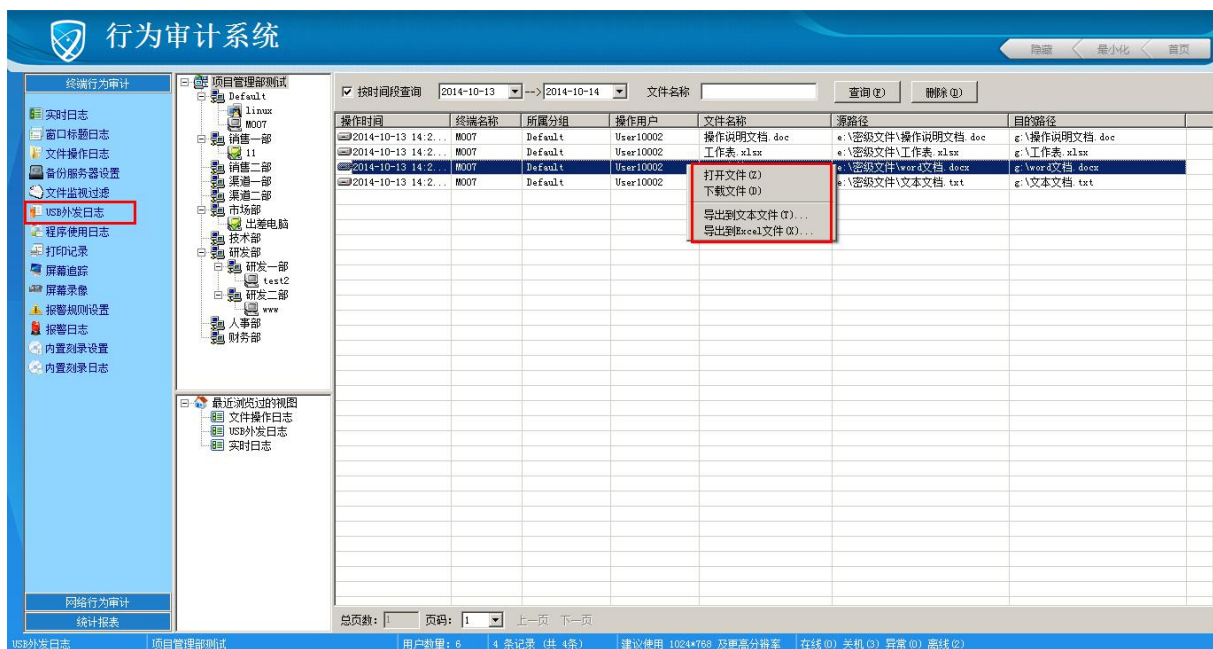


“**监视下列磁盘**”：监视特定的文件操作路径，包含本地磁盘、可移动磁盘（如 U 盘）、光盘、网上邻居。

2.1.6 USB 外发日志

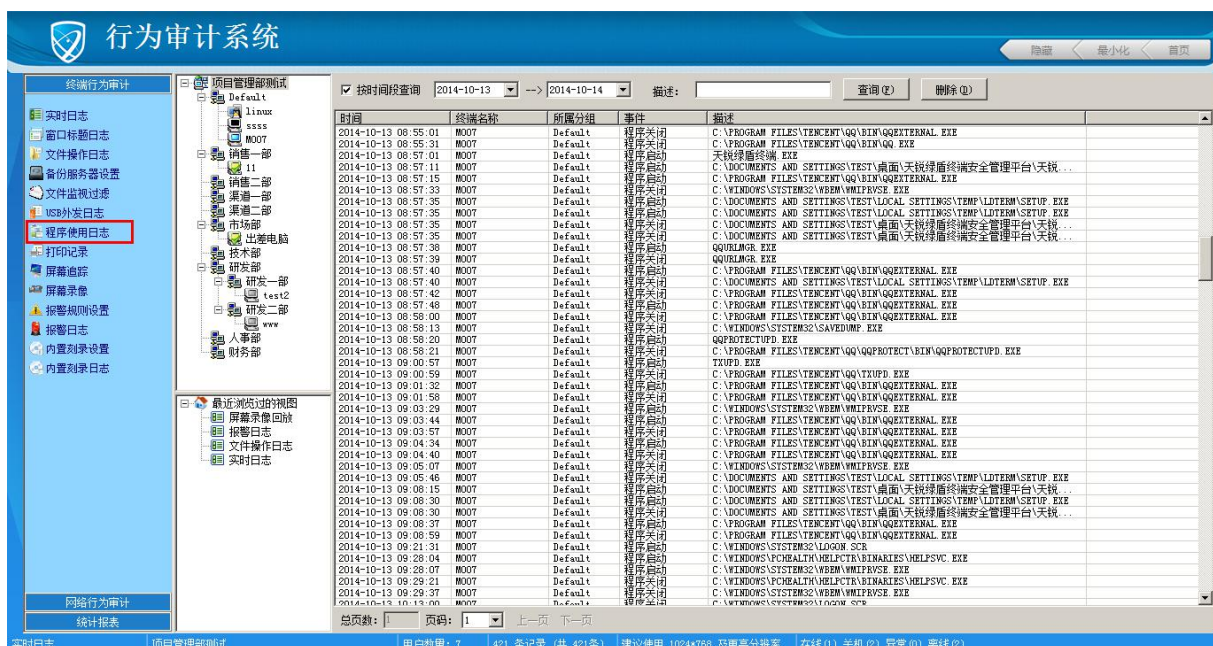
记录拷贝到 USB 存储设备中的文件记录。记录信息包括操作时间、终端名称、操作用户、文件名称、源路径、目的路径。可以根据操作时间和文件名称进行查询。支持下载查看文件内容。

在控制台的功能栏选择“终端行为审计”-“USB 外发日志”，在用户列表栏选择要查看的用户(可以选择本地网络、分组或终端)，并选择要查询的时间段，详细信息栏将显示终端的 USB 外发记录。可以下载查看操作的文件内容，右键点击要查看文件内容的操作记录，在弹出的右键菜单中选择“下载文件”，保存文件。如下图所示：



2.1.7 程序使用日志

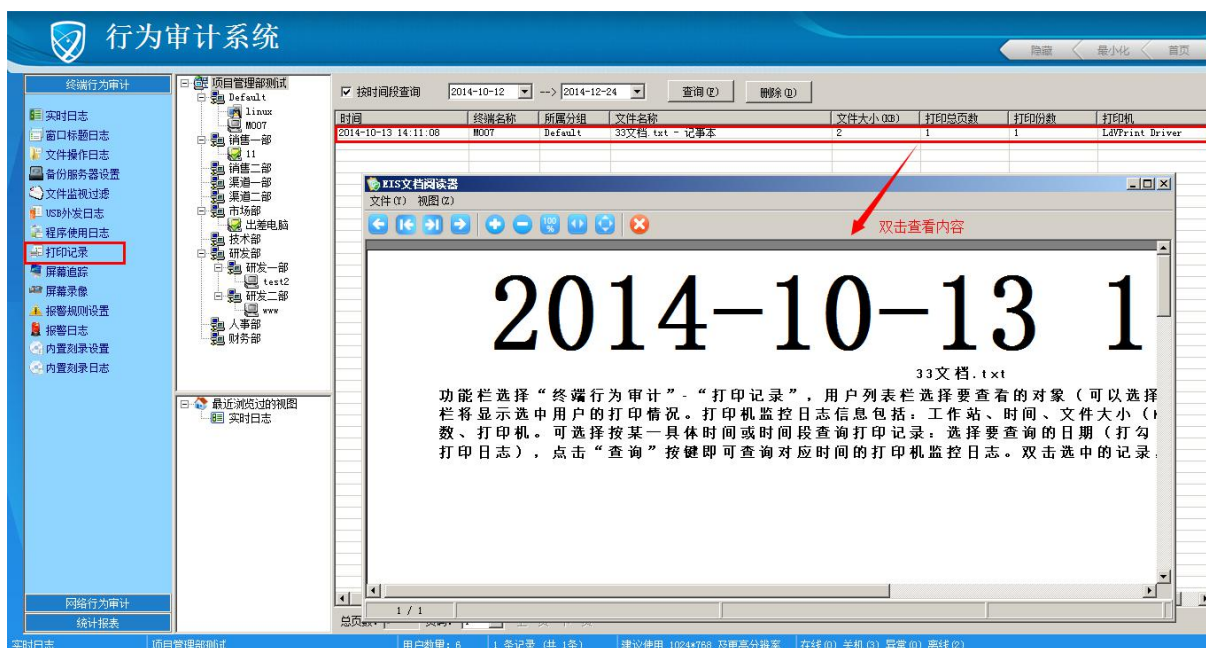
查看终端用户的程序开关日志。在控制台的功能列表选择“终端行为审计”-“程序开关日志”，用户列表栏选择要查看的用户（可以选择本地网络、分组或终端），并选择要查询的时间段，在详细信息栏将显示选中用户的程序启动、停止的情况。程序开关日志信息包括：时间、工作站、分组、事件（程序启动、程序关闭、系统日志）以及描述（该程序的详细路径和程序名）。如下图所示：



2.1.8 打印记录

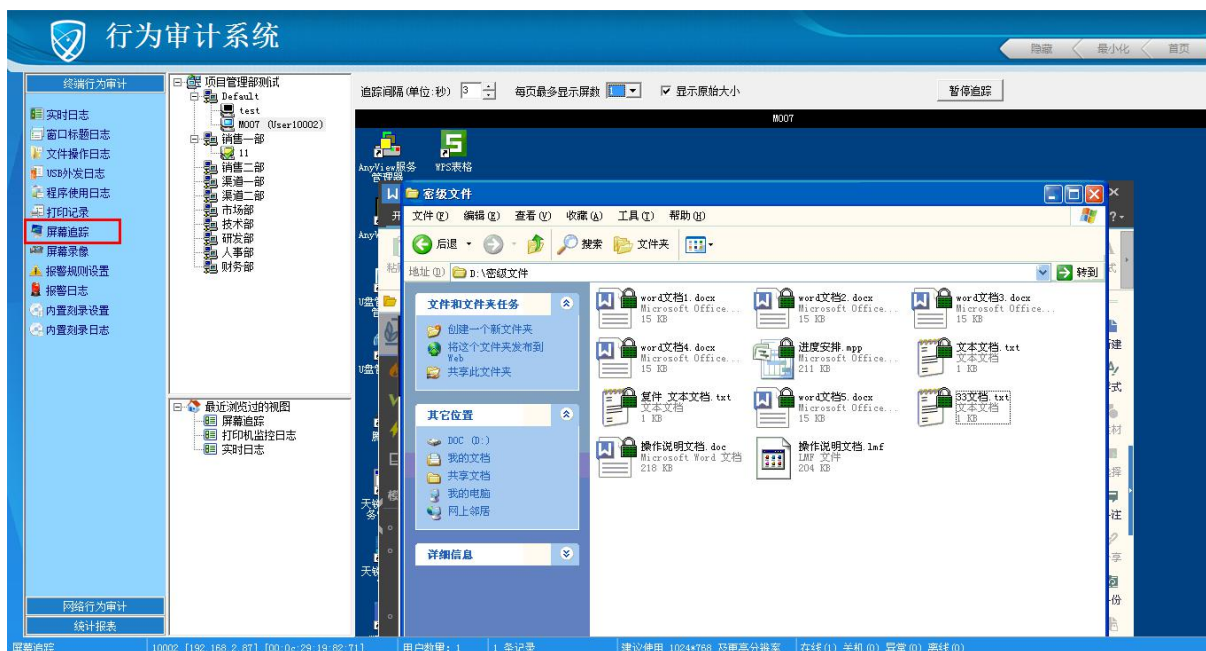
查看终端用户的打印内容日志，包括虚拟打印和物理打印。

在控制台的功能栏选择“终端行为审计”-“打印记录”，用户列表栏选择要查看的对象（可以选择本地网络、分组或终端），并选择要查询的时间段，在详细信息栏将显示选中用户的打印情况。打印机监控日志信息包括：工作站、时间、文件大小（KB）、文件名称、打印总页数、打印份数、打印机。双击选中的记录，可以查看打印文件内容。如下图所示：



2.1.9 屏幕追踪

实时追踪终端用户的屏幕情况。在控制台的功能栏选择“终端行为审计”-“屏幕追踪”，用户列表栏选择要查看的用户，并选择要查询的时间段，详细信息栏将显示选中用户当前的屏幕信息。“屏幕追踪”按照一定时间间隔动态地显示终端电脑的屏幕变化过程。可以设置屏幕追踪的时间间隔，默认为3秒，最快可以设置到1秒；勾选“显示原始大小”后，将按照原始尺寸显示终端的屏幕，鼠标将显示手形图标，可以拖动。如下图所示：



可以同时查看多台终端的屏幕。默认每页同时显示 4 台终端的屏幕，点击“每页最多显示屏数”的下拉框，可选择设置其他屏数，可设置的屏数为 1、2、4、6、8。当选中对象（分组或本地网络）内的终端数超过 4 台时，将出现“上一屏”和“下一屏”按钮，点击可以查看“上一屏”或“下一屏”的其他终端的屏幕。此外还可以双击切换某个终端屏幕，实现多屏幕和单个屏幕的快速切换。

说明:此功能支持 Windows 和 Mac 终端。

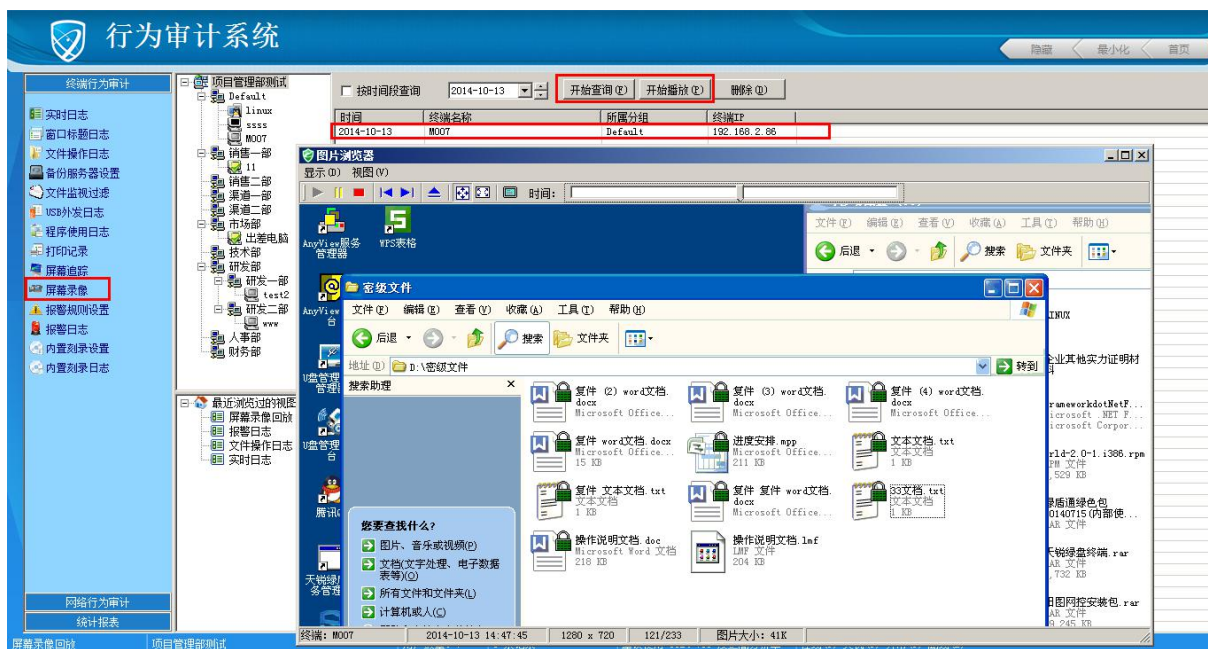
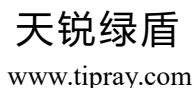
2.1.10 屏幕录像设置

配置终端用户屏幕录像的参数。在控制台的功能栏选择“终端行为审计”-“屏幕录像设置”，用户列表栏选择要查询的对象（可以选择本地网络、分组或终端），右侧窗口勾选“启用配置”即对参数进行设置，可以根据需要指定要录像的时间间隔，还可以设置程序窗口标题改变时录像或者终端屏保状态下定时录像；此外屏幕录像的图像压缩率可以设置为高压压缩率或低压压缩率。如下图所示：



2.1.11 屏幕录像

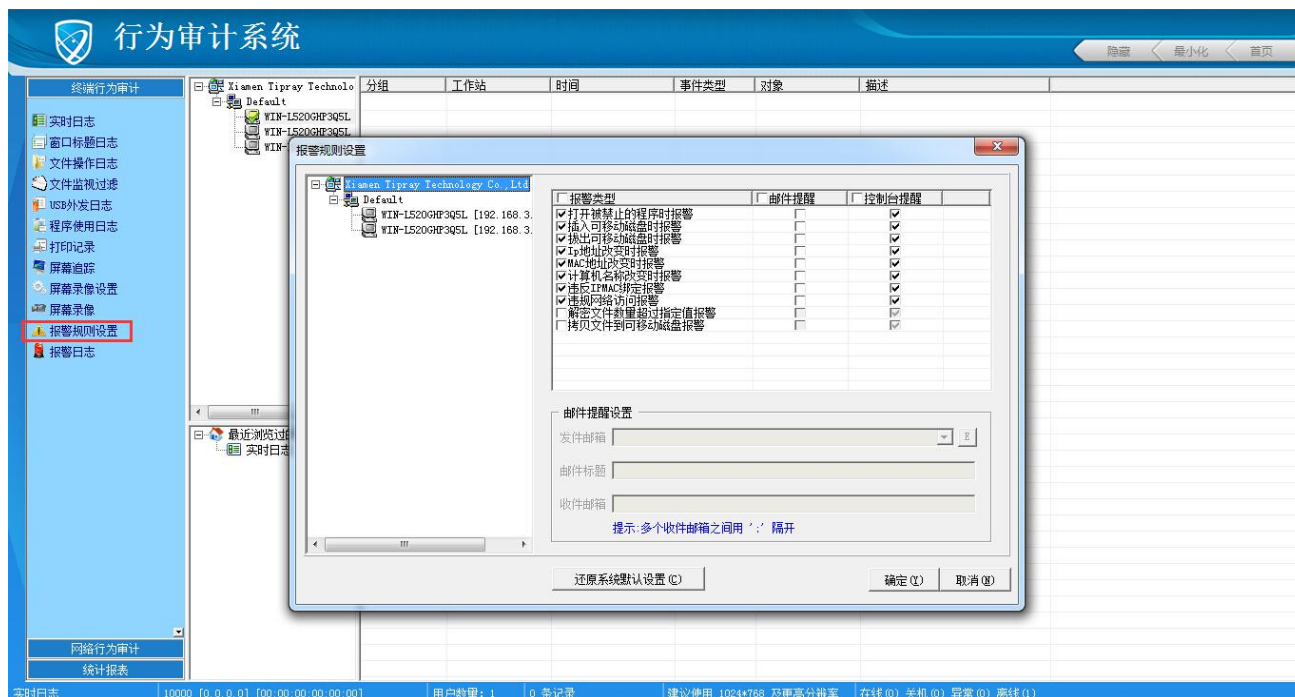
查看终端用户一段时间内的屏幕录像记录。在控制台的功能栏选择“终端行为审计”-“屏幕录像”，用户列表栏选择要查询的对象（可以选择本地网络、分组或终端），并选择要查询的时间段，在详细信息栏选择要查询的时间范围，点击“开始查询”，将会显示相应时间段的屏幕录像列表，显示列包括日期、终端名称和终端 IP。选中某个记录，点击“开始播放”或双击即可查看该用户的屏幕录像。如下图所示：



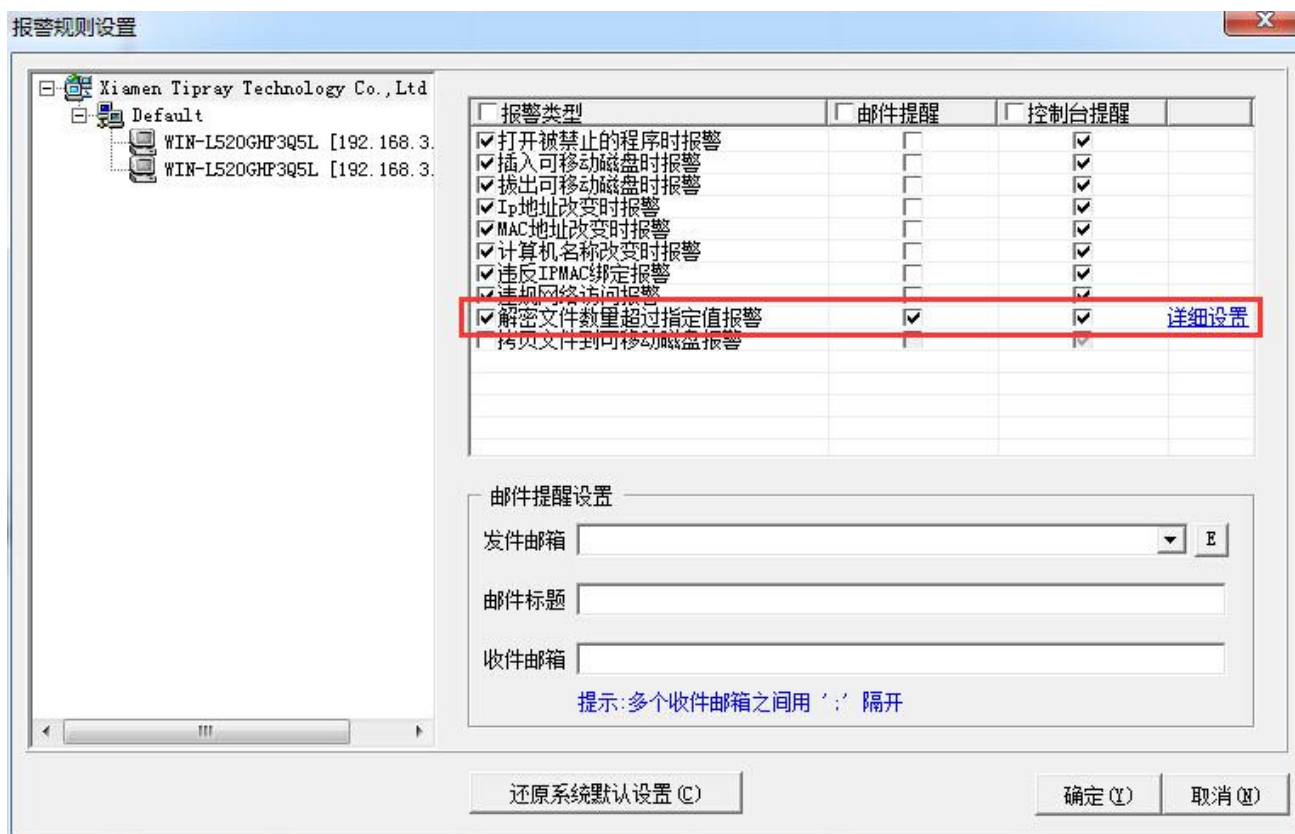
2.1.12 报警规则设置

设置报警规则，当终端使用移动磁盘、修改 IP 地址等操作时，可在记录中作报警提示，包括**邮件提醒**和**控制台提醒**。

在控制台的功能栏选择“终端行为审计”-“报警规则设置”，在弹出的窗口中，可以选择在终端执行哪些事件时报警，这些事件包括：打开被禁止的程序、插入可移动磁盘、拔出可移动磁盘、IP 地址改变、MAC 地址改变、计算机名称改变、违反 IPMAC 绑定及违规网络访问报警、解密文件数量超过指定值报警以及拷贝文件到可移动磁盘报警。如下图所示：



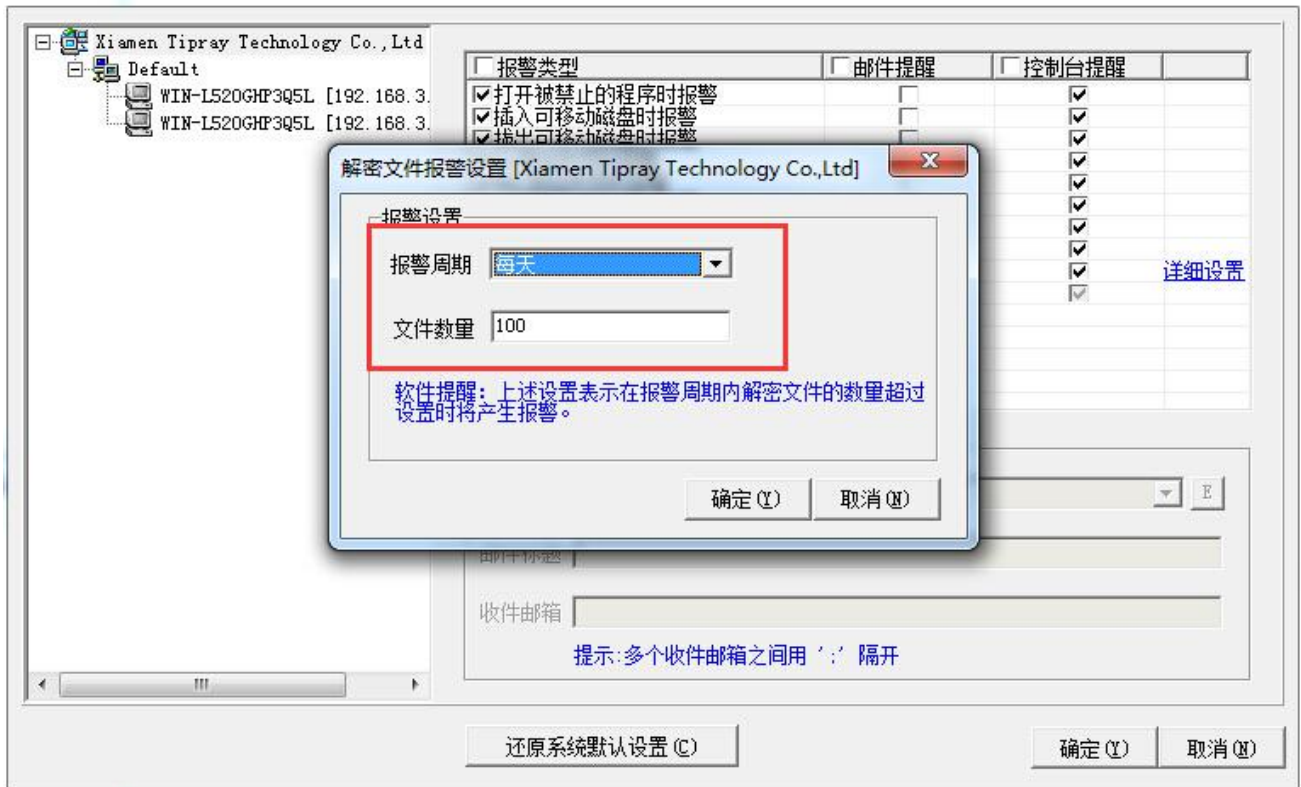
勾选“解密文件数量超过指定值报警”：在一定时间段内解密的文件数量超过设定值会有报警提示，支持特权解密（批量解密和全盘解密）。如下图所示：



点击“详细设置”，可以设置报警周期和文件数量。在报警周期内解密文件的数量超过设置的文件数量时将会产生报警，设置完成后，点击“确定”。如下图示：

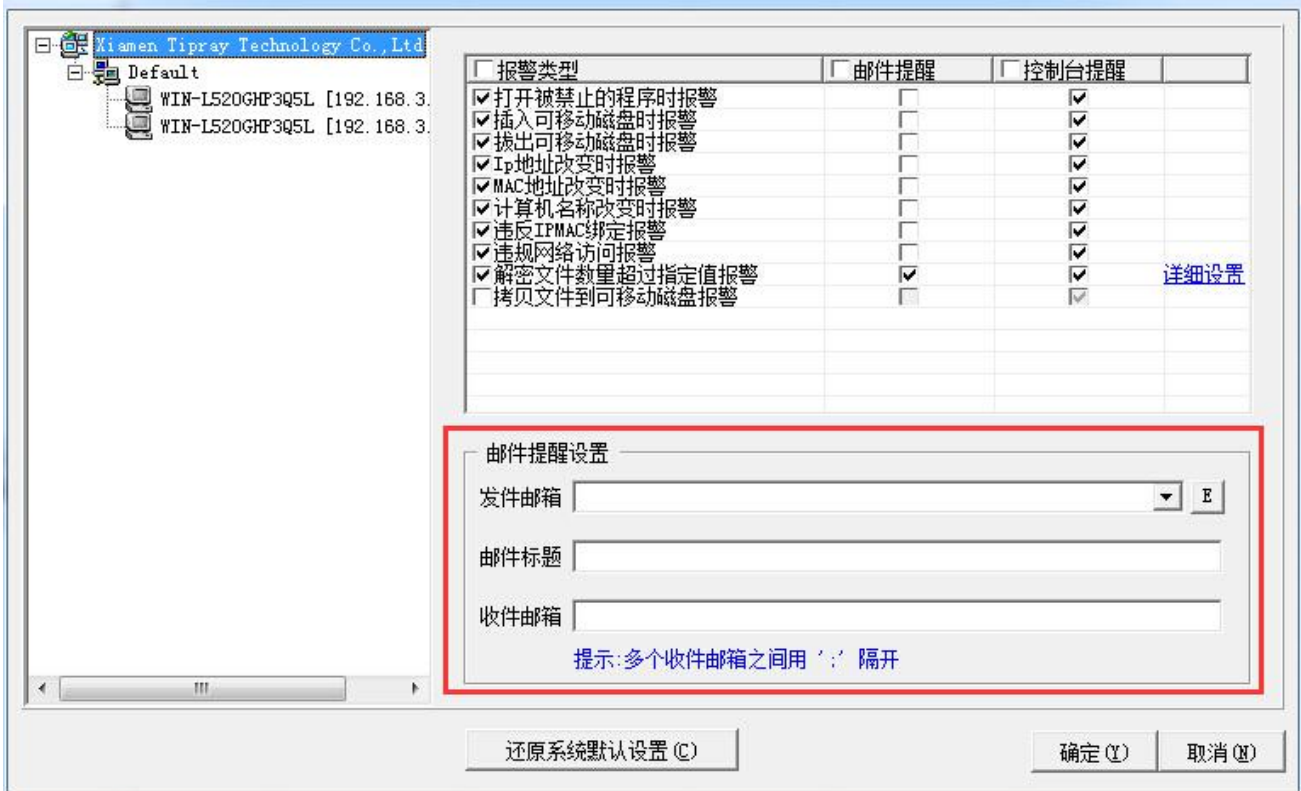


报警规则设置



“邮件提醒”设置：管理员可以设置发件邮箱、邮件标题以及收件邮箱。如下图示：

报警规则设置

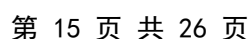


点击“E”标志的按钮，设置发送邮件的邮箱，包括邮箱账号、密码、昵称以及 SMTP 服务器，点击“新建”添加发件邮箱。如下图所示：



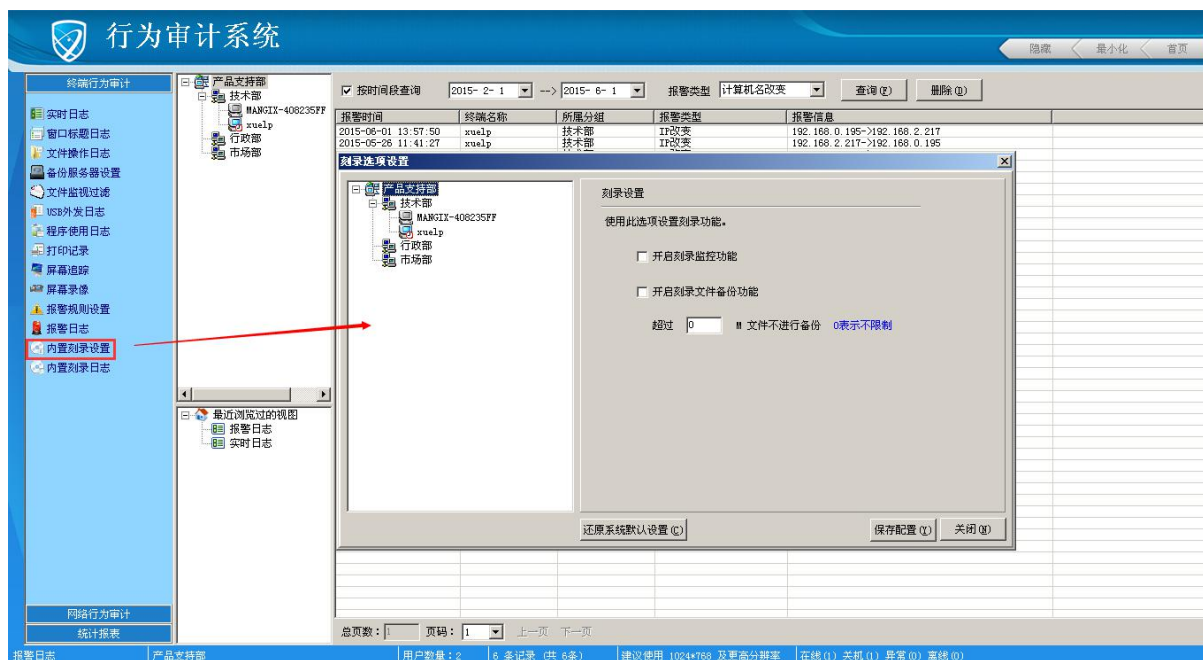


当终端用户操作报警规则中的事件时，操作行为就会以报警方式记录下来，此外终端用户如果发生违规外联的话，也会以报警方式记录下来。在控制台的功能栏选择“终端行为审计”-“报警日志”，用户列表栏选择要查看的对象（可以选择本地网络、分组或终端），并选择要查询的时间段和报警类型，详细信息栏将显示选中用户的报警日志。如下图所示：



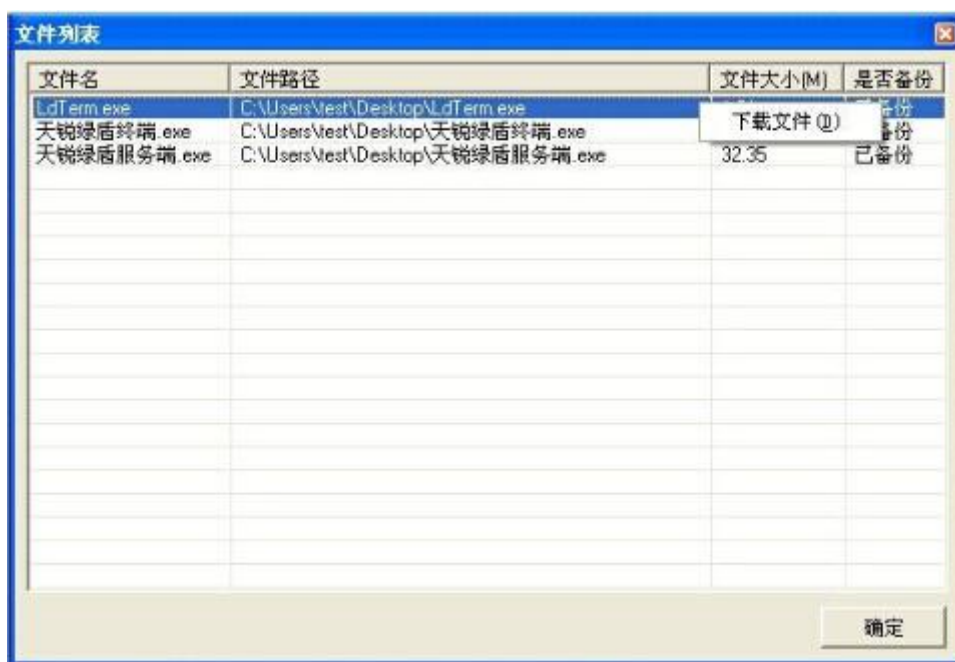
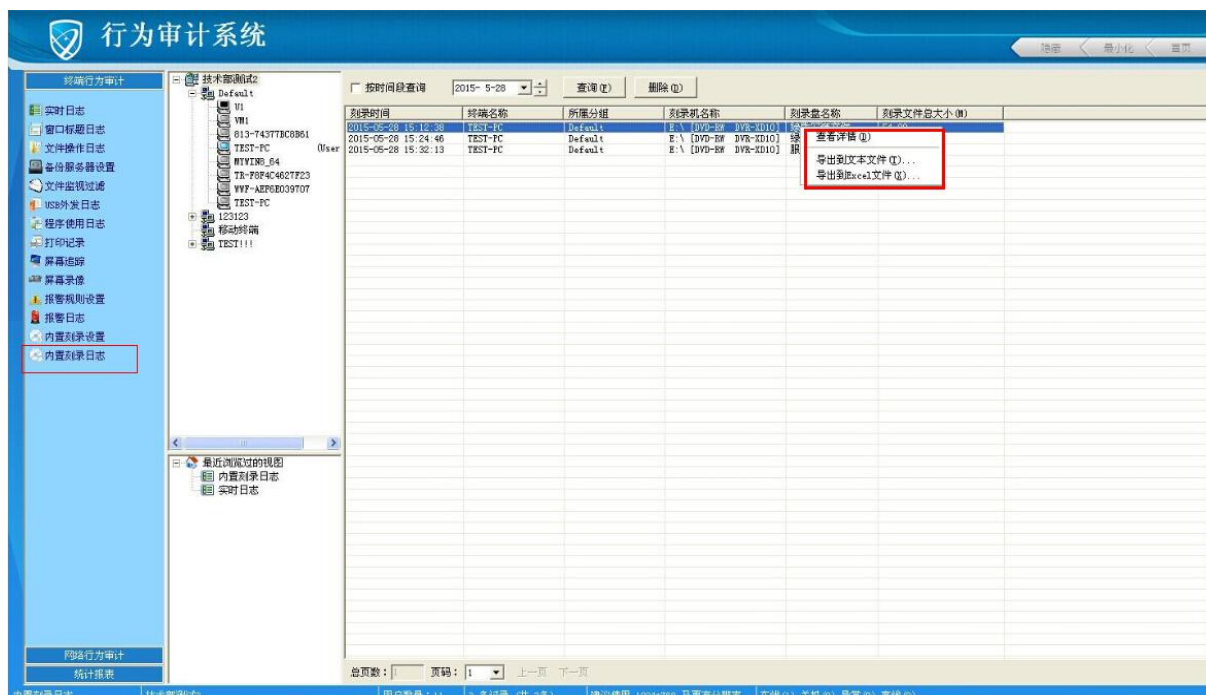
2.1.14 内置刻录设置

设置终端用户的光盘刻录功能。在控制台的功能栏选择“终端行为审计”-“内置刻录设置”，在弹出的窗口中，可以设置哪些终端需要开启哪些功能，功能包括：开启刻录监控功能、开启刻录文件备份功能及超过多少兆后文件不进行备份。默认情况下，功能都不开启。如下图所示：



2.1.15 内置刻录日志

查看终端用户的光盘刻录日志。在控制台的功能栏选择“终端行为审计”-“内置刻录日志”，用户列表栏选择要查看的对象（可以选择本地网络、分组或终端），并选择要查询的时间段，详细信息栏将显示选中用户的刻录记录，包括刻录时间、终端名称、所属分组、刻录机名称、刻录盘名称、刻录文件总大小（M）。支持查看并下载刻录文件。右键点击要查看的刻录记录，在弹出的右键菜单中选择“查看详情”，弹出刻录文件列表。在刻录文件列表中可右击下载刻录文件。如下图所示：

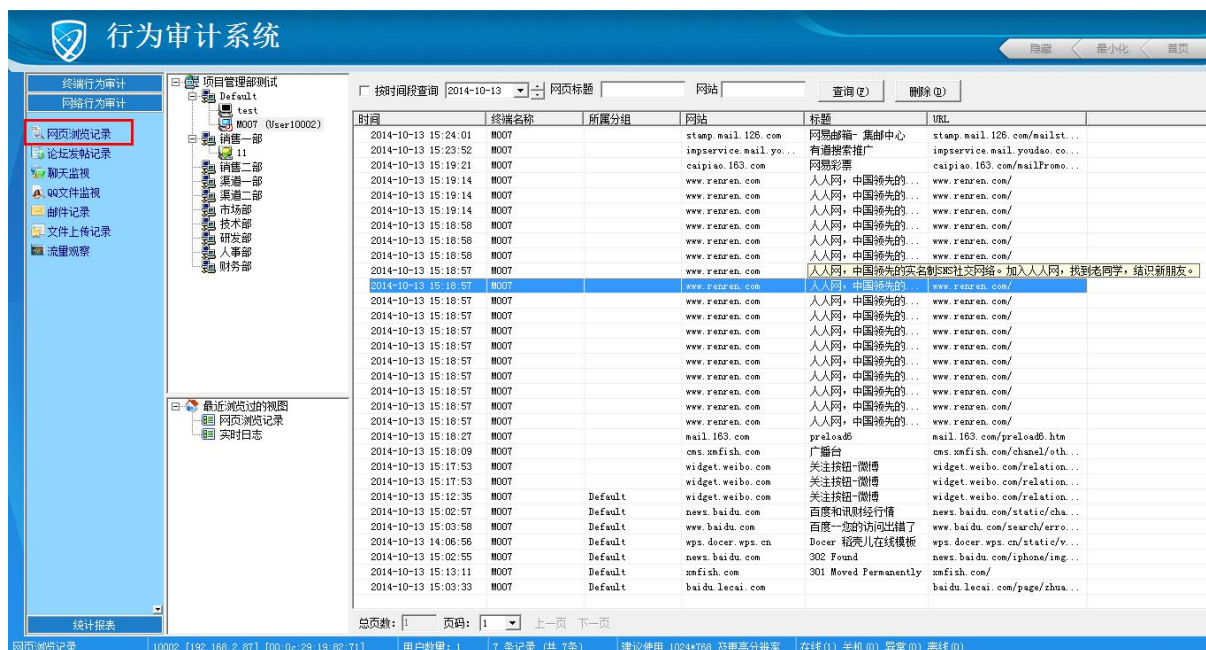


2.2 网络行为审计

2.2.1 网页浏览记录

查看终端用户的网页浏览记录。在控制台的功能栏选择“网络行为审计”-“网页浏览记录”，用户列表栏选择要查看的对象（可以选择本地网络、分组或终端），并选择要查询的时间段，详细信息栏将显示选中用户浏览过的网页，包括网址、标题、URL。可以根据时间段、

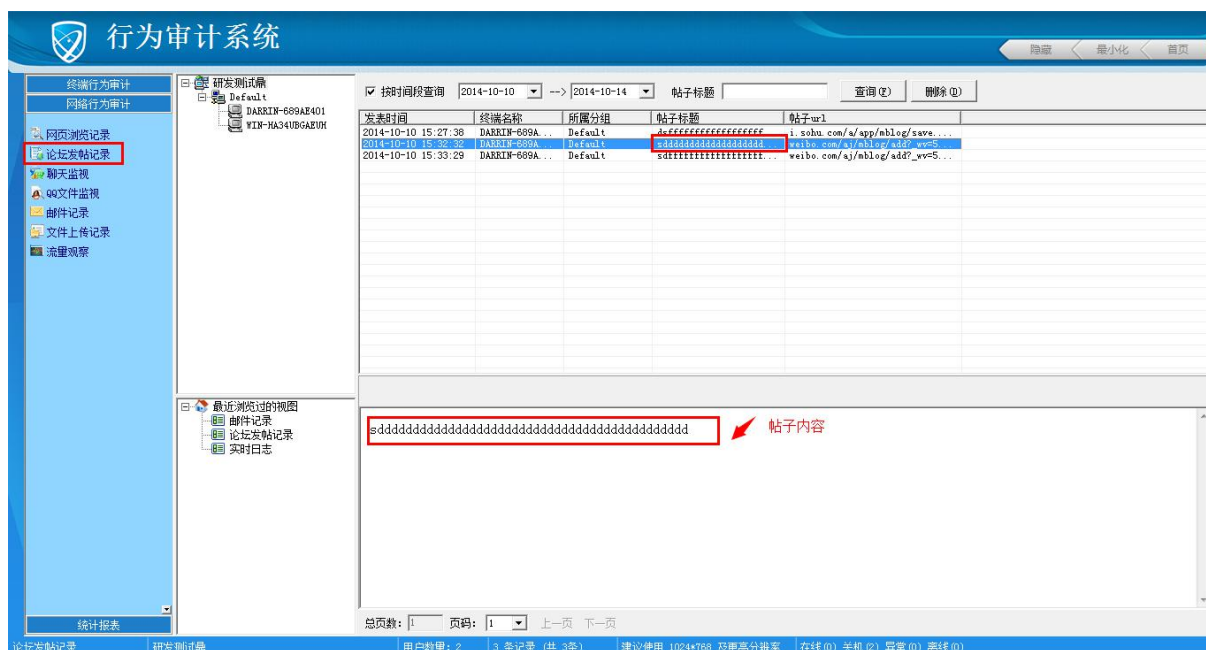
网页标题和网站进行过滤筛选。如下图所示：



2.2.2 论坛发帖记录

监视终端用户在主流论坛上的发帖记录，包括腾讯微博，空间心情，新浪微博等。

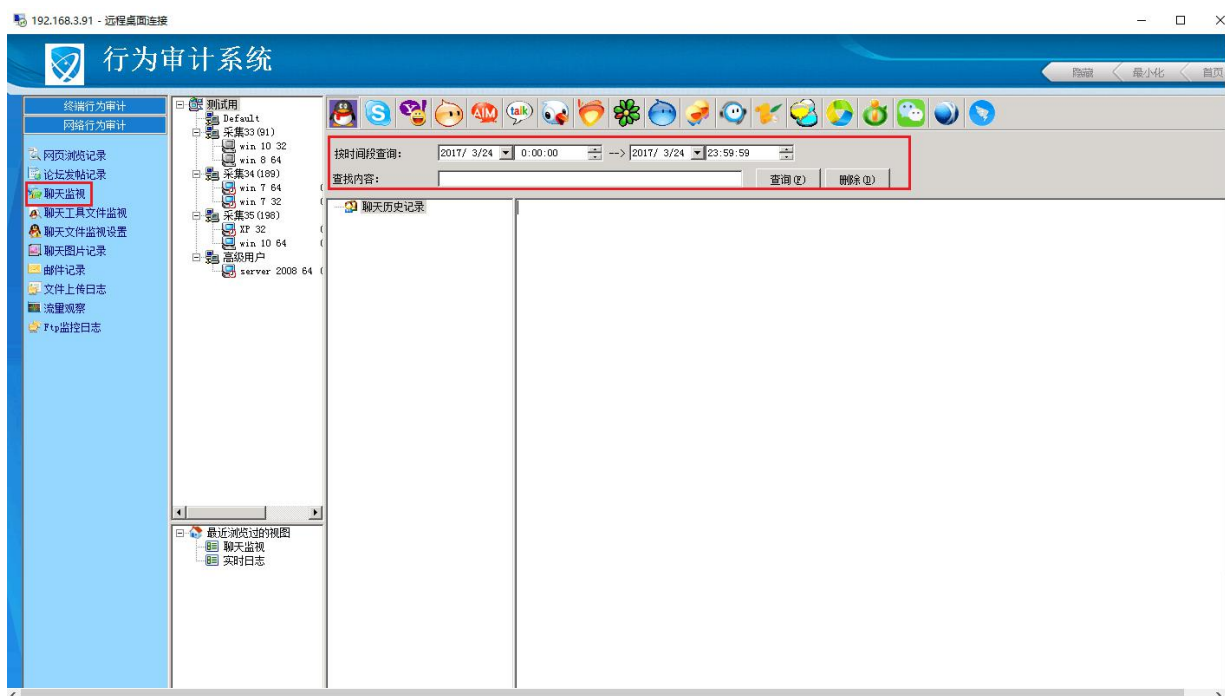
在控制台的功能栏选择“网络行为审计”-“论坛发帖记录”，用户列表栏选择要查看的对象（可以选择本地网络、分组或终端），并选择要查询的时间段，详细信息栏将显示选中用户的论坛发帖记录，包括帖子发布时间、终端名称、帖子标题、帖子 URL 及帖子内容。可以根据帖子标题进行过滤筛选。如下图所示：



2.2.3 聊天监视

监视终端用户的聊天行为。支持的聊天工具有腾讯 QQ (TIM)、Skype、雅虎通、贸易通、AOL、Google Talk、新浪 UC、E 话通、ICQ、淘宝旺旺、飞信、UUCall、飞鸽传书、飞秋、MsnLite、IMO、微信、腾讯通、钉钉等。

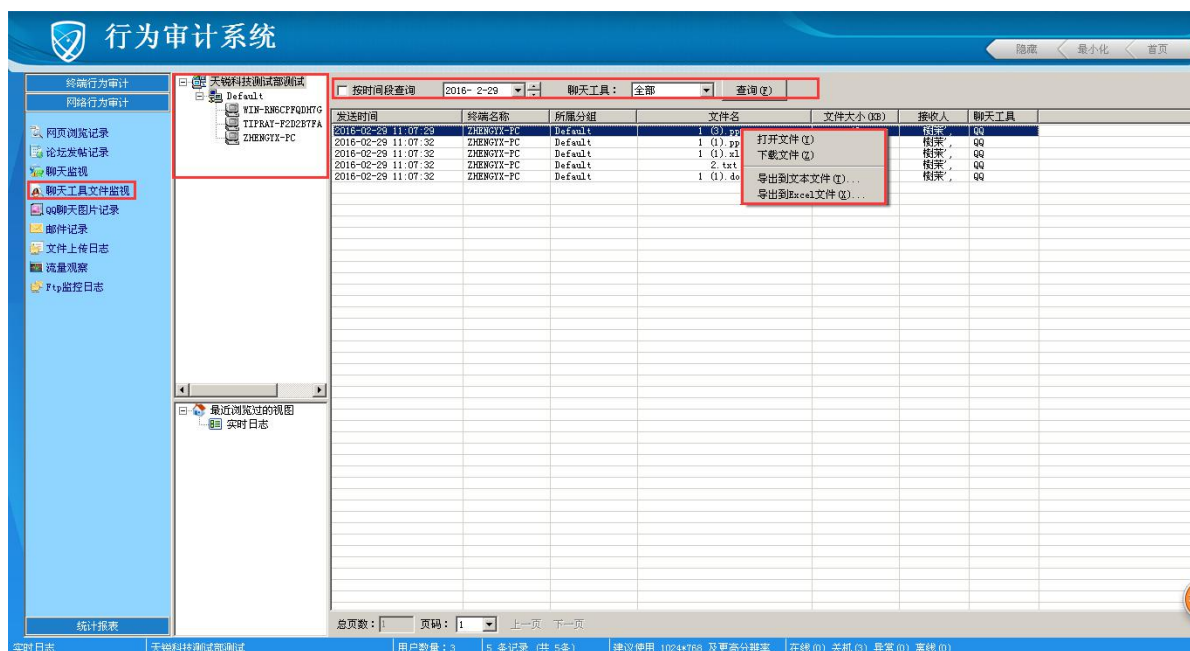
在控制台的功能栏选择“网络行为审计”-“聊天监视”，用户列表栏选中要查看的用户（可以选择本地网络、分组或终端），在窗口右侧顶端选择要查看的聊天工具，详细信息栏将显示选中用户该聊天工具当天的聊天内容。可选择按时间段查询聊天记录，也可以根据关键字查询与之相关的聊天内容。如下图所示：



在查询到的聊天内容处，右键鼠标--导出到文本文件，即可导出该终端与该对象的聊天内容。

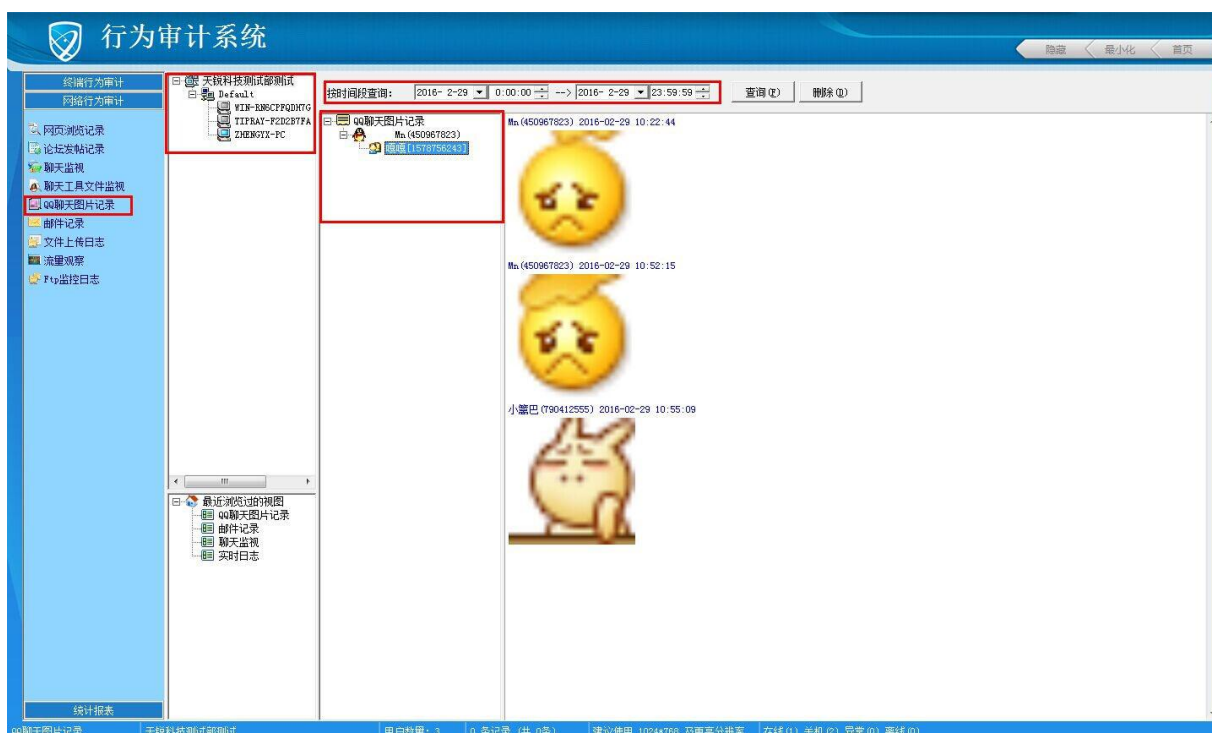
2.2.4 聊天工具文件监视

对聊天工具发送的文件情况可以记录下来。在控制台的功能栏选择“网络行为审计”-“聊天工具文件监视”，在用户列表选择要查看的对象（可以选择本地网络、分组或终端），并选择要查询的时间段和聊天工具类型，详细信息栏将显示选中用户的 QQ 文件发送情况，包括发送时间、文件大小、文件名称、接收人和使用的聊天工具。如下图所示：



2.2.5 QQ 聊天图片记录

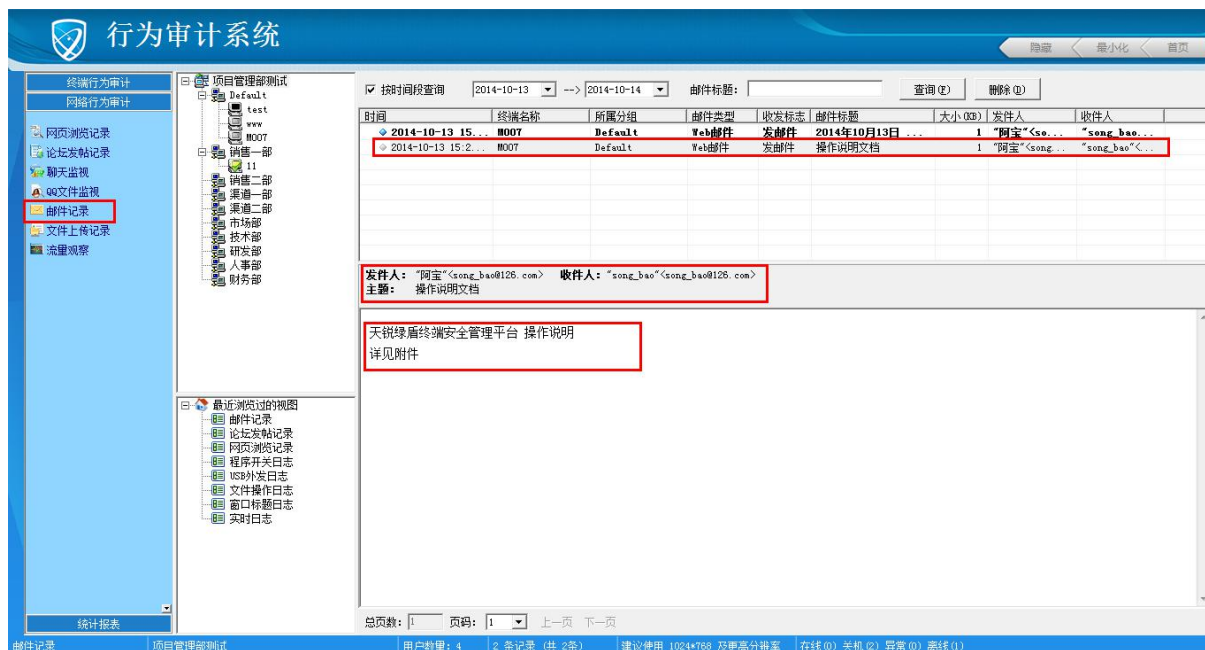
对 QQ 聊天工具发送的图片情况可以记录下来。在控制台的功能栏选择“网络行为审计”-“QQ 聊天图片记录”，在用户列表选择要查看的对象（可以选择本地网络、分组或终端），并选择要查询的时间段和 QQ 号，详细信息栏将显示选中用户的某个 QQ 号图片发送情况。如下图所示：



2.2.6 邮件记录

可以监控终端的邮件收发记录,包括 popmail 和 webmail 邮件收发记录。监控终端电脑 pop 邮件(通过 Outlook、Foxmail 等工具收发的端口号为 25/110 的邮件)的收发记录、通过 IE 发送的邮件记录,如 qq.com、126.com、163.com、hotmail、21.cn、yahoo.com.cn 等。记录信息包括邮件收发时间、收发标志、邮件标题、附件大小、发件人、收件人、正文内容,以及附件内容。

在控制台的功能栏选择“网络行为审计”-“邮件记录”,用户列表栏选择要查看的对象(可以选择本地网络、分组或终端),并选择要查询的时间段,详细信息栏将显示选中用户的邮件收发记录,点击记录可以查看邮件的详细内容。如果邮件有附件,在记录前会有个附件标志,在窗口右侧也会有个附件标志,点击可以下载附件。如下图所示:



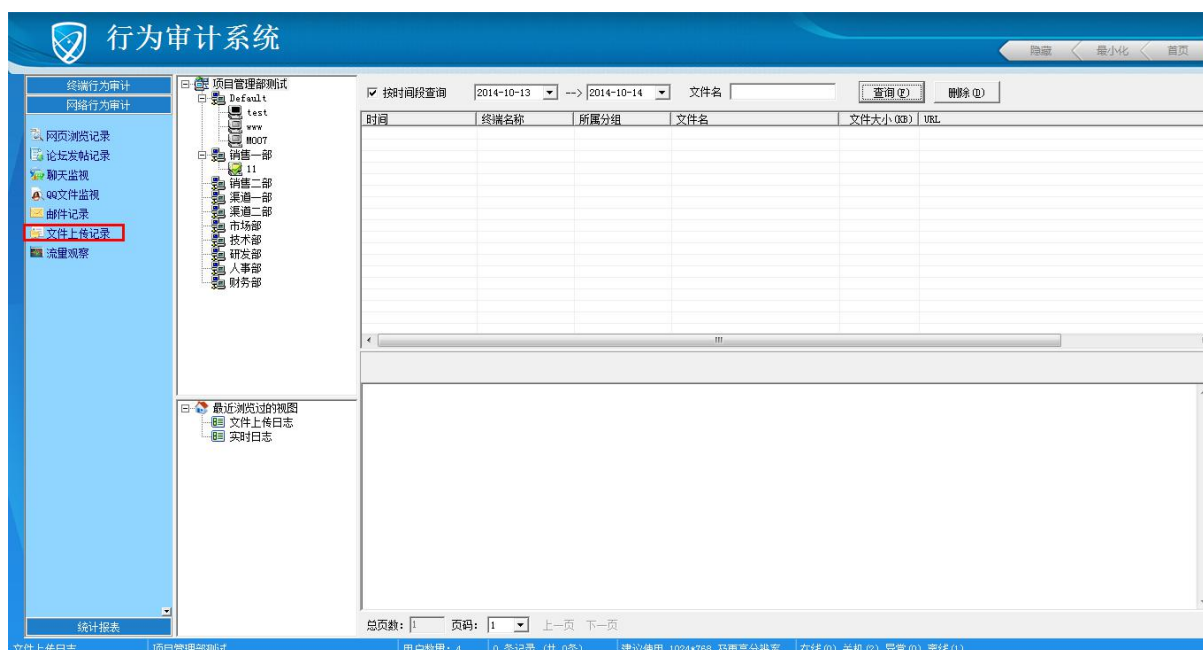
说明: 如果邮件正文内容显示乱码时,可在邮件内容显示区域,鼠标右键,在弹出的菜单中选择“简体中文”进行转码。如图所示:



2.2.7 文件上传记录

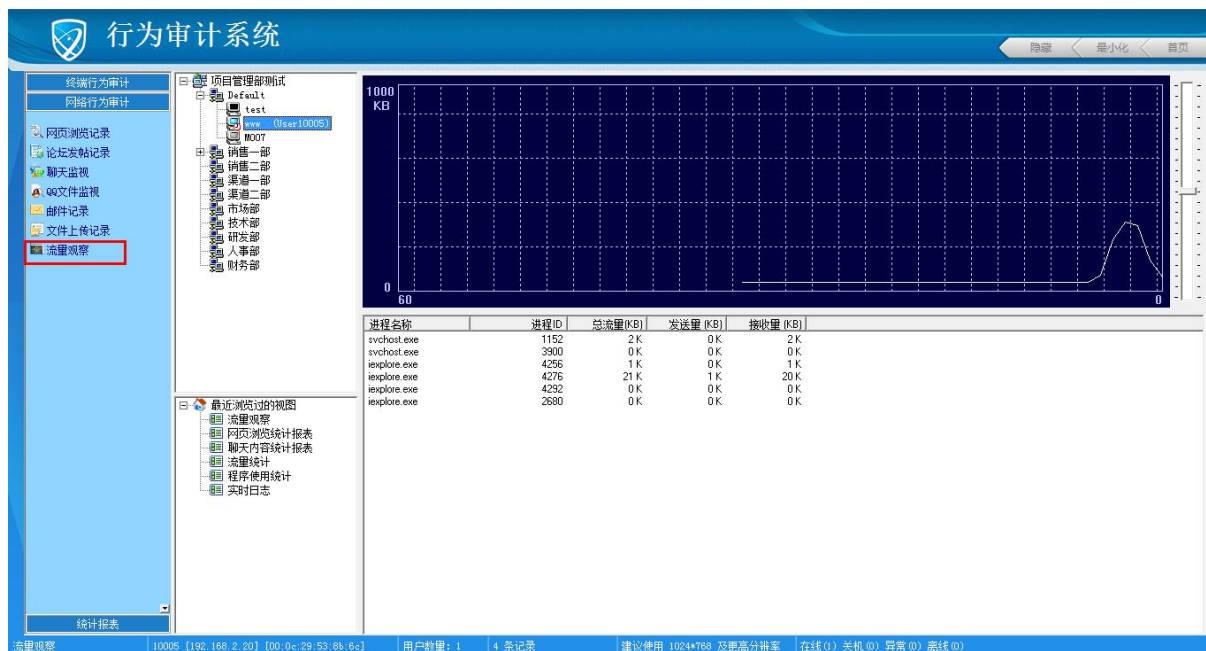
从文件上传日志中可查看上传到网络中的文件记录，包括 webmail 的附件内容。

在控制台的功能栏选择“网络行为审计”-“文件上传记录”，用户列表栏选择要查看的对象（可以选择本地网络、分组或终端），并选择要查询的时间段，详细信息栏将显示选中用户的附件记录。日志信息包括上传时间、终端名称、文件名称、文件大小和 URL 等。如下图所示：



2.2.8 流量观察

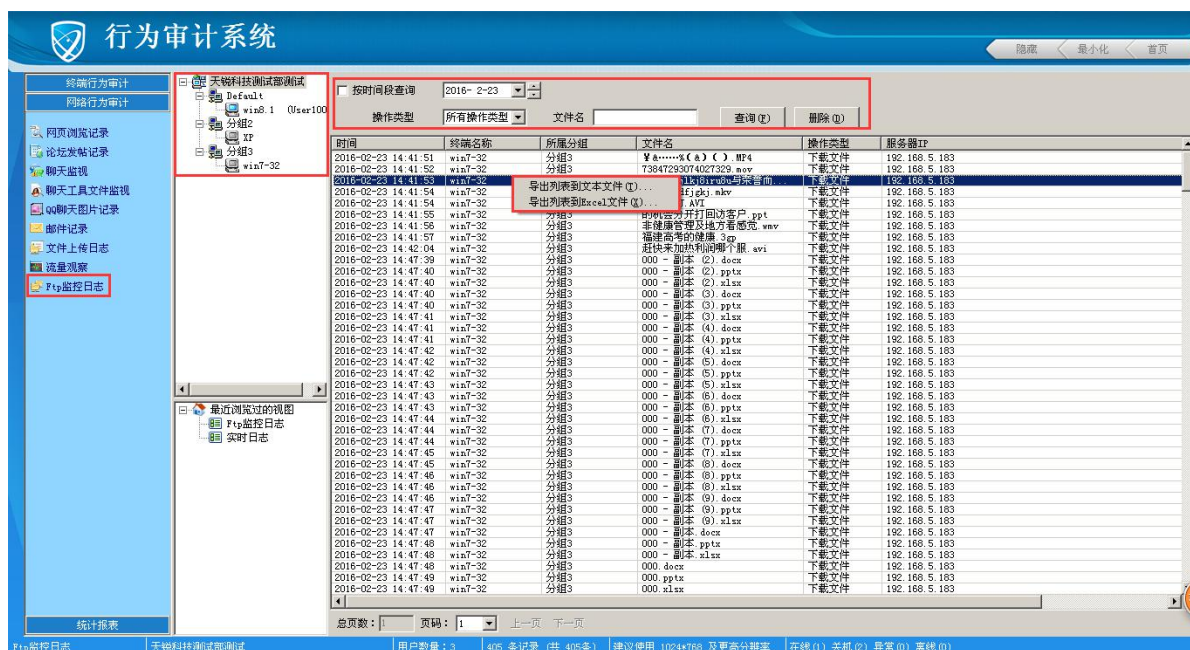
查看终端电脑当前进程流量。在控制台的功能栏选择“网络行为审计”-“流量观察”，用户列表栏选择要查看的对象（终端），并选择要查询的时间段，详细信息栏将显示当前有哪些进程在使用网络，每个进程每秒流量是多少。如下图所示：



2.2.9 Ftp 监控日志

可以全面监控终端 Ftp 服务器文件上传和文件下载的记录、还可以详细记录登陆 Ftp 文件服务器的 IP 地址，并可以导出日志，从而可以让网管员实时掌控局域网用户访问 Ftp 文件服务器的情况，更好地管理 Ftp 服务器文件安全，防止 Ftp 文件泄密和商业机密泄露。

在控制台的功能栏选择“网络行为审计”-“Ftp 监控日志”，用户列表栏选中要查看的用户（可以选择本地网络、分组或终端），可以根据时间段、操作类型和文件名进行查询，在详细信息栏将显示用户访问 Ftp 文件服务器的使用情况。如下图所示：

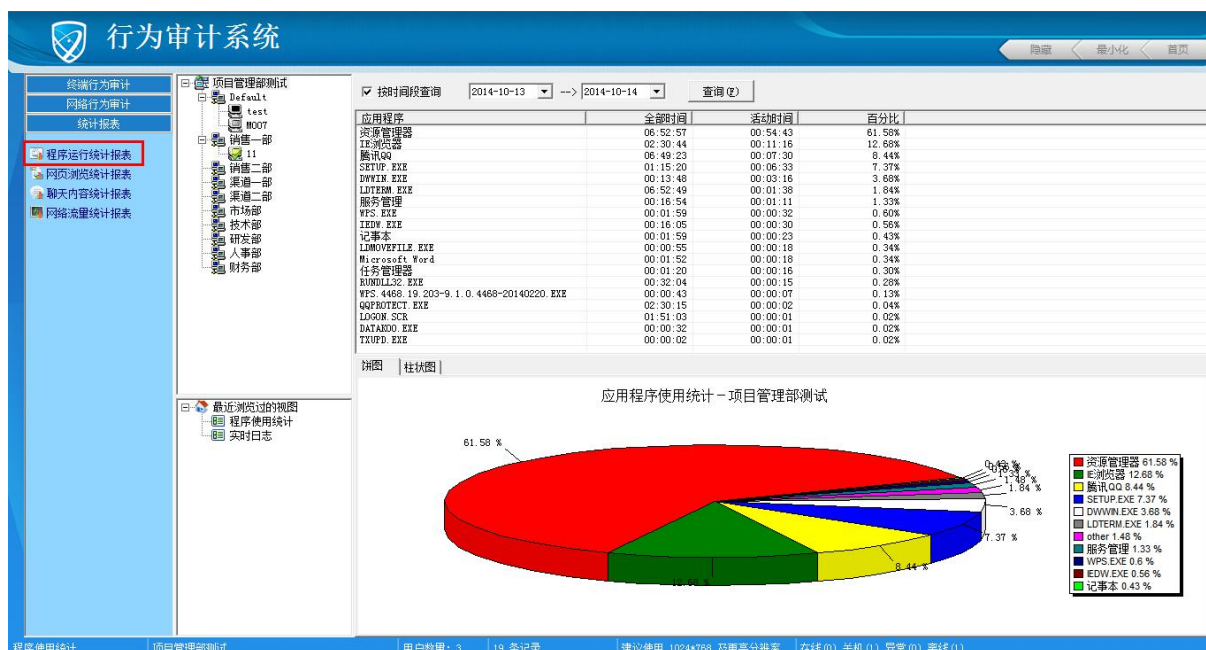


2.3 统计报表

2.3.1 程序运行统计报表

统计终端用户的程序使用情况，用户打开使用了哪些程序、程序活动时间及所占百分比都可以直观查询。

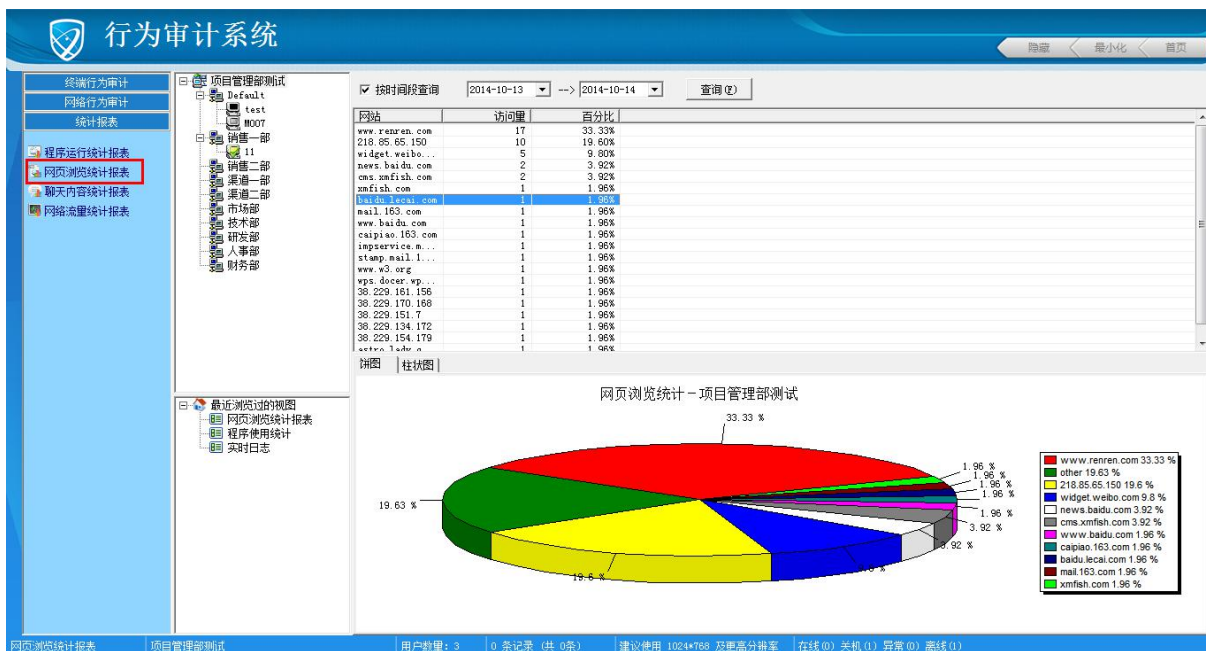
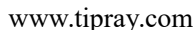
在控制台的功能栏选择“统计报表”-“程序运行统计报表”，用户列表栏选中要查看的用户（可以选择本地网络、分组或终端），并选择要统计的时间段，在详细信息栏将显示选中用户程序使用的统计信息。统计信息包括：应用程序名称、全部时间（运行该程序的全部时间）、活动时间（该程序在前台运行的时间）、百分比（活动时间占全部程序活动时间的百分比）。可以通过饼图和柱状图来查看统计信息。如下图所示：



2.3.2 网页浏览统计报表

统计终端用户的网页浏览情况，用户打开访问了哪些网站、网站访问次数及所占百分比都可以直观查询。

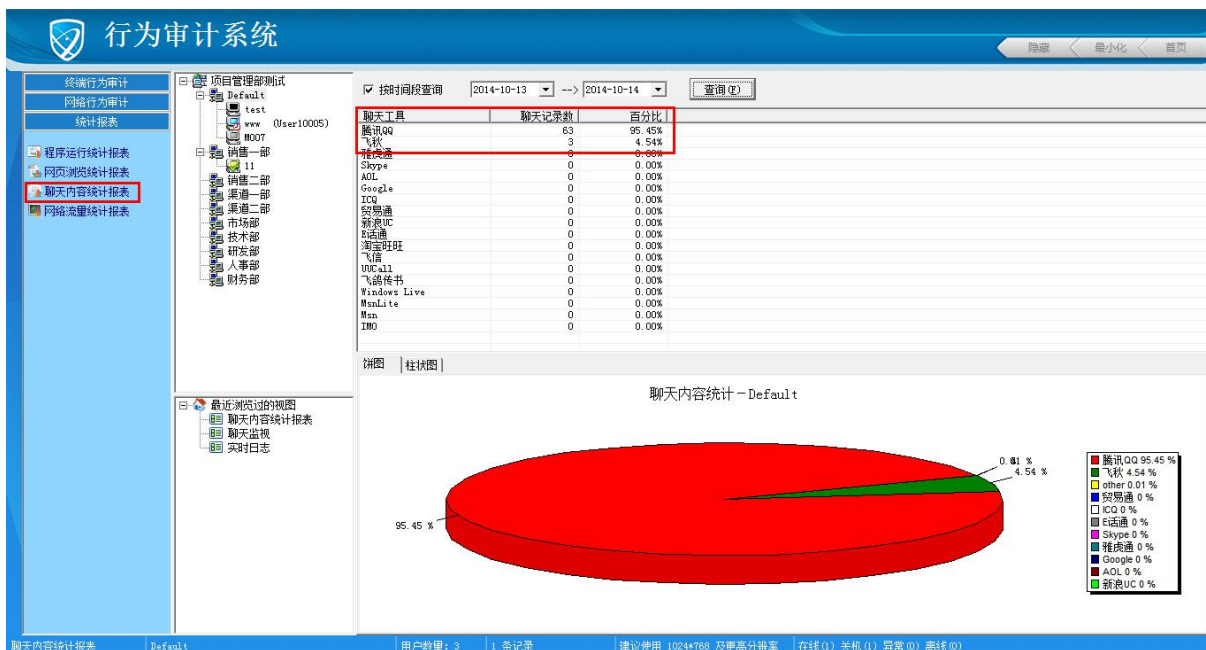
在控制台的功能栏选择“统计报表”-“网页浏览统计报表”，用户列表栏选中要查看的用户（可以选择本地网络、分组或终端），并选择要统计的时间段，在详细信息栏将显示选中用户网页浏览的统计信息。统计信息包括：网站 URL、访问量（访问次数）、百分比（访问次数占全部浏览次数的百分比）。可以通过饼图和柱状图来查看统计信息。



2.3.3 聊天内容统计报表

统计终端用户的聊天内容记录数及所占百分比。

在控制台的功能栏选择“统计报表”-“聊天内容统计报表”，用户列表栏选中要查看的用户（可以选择本地网络、分组或终端），并选择要统计的时间段，在详细信息栏将显示选中用户聊天内容的统计信息。统计信息包括：聊天工具、聊天记录数、百分比（该聊天记录数占全部聊天记录数的百分比）。可以通过饼图和柱状图来查看统计信息。如下图所示：



2.3.4 网络流量统计报表

统计终端用户的网络流量使用情况，包括发送流量、接收总流量和收发总流量。

在控制台的功能栏选择“统计报表”-“网络流量统计报表”，用户列表栏选中要查看的用户（可以选择本地网络、分组或终端），并选择要统计的时间段，在详细信息栏将显示选中用户网络流量的统计信息。这里说的流量，可以包含内网传输数据的流量，也可以过滤掉内网流量，只记录上网流量。统计信息包括：终端名称、收发总数据量、发送总数据量、接收总数据量。可以通过饼图和柱状图来查看统计信息。如下图所示：

